



N mun vi peş  standartı
Peş  standartı  zr  qiym tl ndirm  n munəsi
M u ssis l r   n n mun vi t lim standartı

Bağban-dekorator

İngilis dilində adı: Landscape Gardener

N: 6113-2-00014-01

Azərbaycan Respublikasının Əmək və Əhalinin Sosial M dafiəsi Nazirliyi v  D nya Bankının birg  h yata ke irdiyi “Sosial M dafi nin İnkışafı” layih sinin “ISCO 88/08-  uyğun t kmill şdirilm ş peş  standartlarının v   laq dar t lim standartlarının hazırlanması” tapşırığı  er iv sində “GOPA Consultants” v  “SEFT Consulting” t r f nd n hazırlanmışdır.

Bakı
Avqust, 2011-ci il

İSTİFADƏ OLUNAN ANLAYIŞLAR

Bacarıq

Verilmiş iş üzrə vəzifə və fəaliyyətləri yerinə yetirmək qabiliyyətidir.

Bacarıq səviyyəsi

Həyata keçirilən fəaliyyətlərin əhatəliliyi və mürəkkəbliyi ilə müəyyən olunur, burada fəaliyyətlərin mürəkkəbliyi əhatə üzərində üstünlüyə malikdir. Hər bir bacarıq səviyyəsi üzrə müvafiq bilik səviyyəsi tələb olunur. ISCO-da, eləcə də Məşğulluq Təsnifatında aşağıdakı dörd geniş bacarıq səviyyəsi müəyyən edilir:

Birinci bacarıq səviyyəsi

Birinci bacarıq səviyyəsi üzrə peşələr sadə və dövrü fiziki fəaliyyətlərin yerinə yetirilməsini zəruri edir. Bundan əlavə, birinci bacarıq səviyyəsində bir çox peşələr fiziki güc və dözümlülük tələb etdiyi halda, əksəriyyətində sadə yazıb-oxuma və rəqəmlərlə işləmə bacarığı tələb olunur. Bu bacarıqlara ehtiyac duyulduğu halda belə, onlar işin əsas hissəsini təşkil etmir.

Birinci bacarıq səviyyəsinə daxil olan bəzi peşələrdə səriştəli fəaliyyət üçün ibtidai təhsili və ya əsas təhsilin birinci mərhələsini başa vurmaq (ISCED üzrə 1-ci səviyyə) tələb oluna bilər. Bəzi işlər üçün isə iş yerlərində qısamüddətli təlimlər tələb oluna bilər.

Birinci bacarıq səviyyəsi üzrə təsnifatlaşdırılan peşələr ixtisası olmayan işçi qüvvəsini əhatə edir.

İkinci bacarıq səviyyəsi

İkinci bacarıq səviyyəsi üzrə bütün peşələrdə səriştəli fəaliyyət üçün tələb olunan bilik və bacarıqlar, adətən, ümumi orta təhsilin birinci mərhələsini başa vurmaqla (ISCED üzrə 2-ci səviyyə) əldə olunur. Bəzi peşələrdə ümumi orta təhsilin ikinci mərhələsini bitirmək zəruri hesab olunur (ISCED üzrə 3-cü səviyyə) ki, bura ixtisaslaşmış peşə təhsili və iş yerlərində həyata keçirilən təlim də daxil ola bilər. Müəyyən peşələr ümumi orta təhsili bitirdikdən sonra ilk peşə-ixtisas təhsili almağı (ISCED üzrə 4-cü səviyyə) tələb edir. Bəzi hallarda isə iş təcrübəsi və iş yerlərində həyata keçirilən təlim formal təhsili əvəz edə bilər.

İkinci bacarıq səviyyəsi üzrə təsnifatlaşdırılan peşələrə ixtisaslı işçilər daxildir.

Üçüncü bacarıq səviyyəsi

Üçüncü bacarıq səviyyəsindəki peşələr, adətən, ixtisaslaşmış sahə üzrə geniş praktiki, texniki və metodoloji biliklər tələb edən mürəkkəb texniki və praktiki fəaliyyətlərin yerinə yetirilməsini əhatə edir. Bu bacarıq səviyyəsi üzrə peşələr, ümumiyyətlə, yüksək səviyyədə yazıb-oxuma və rəqəmlərlə işləmə bacarığı, eləcə də inkişaf etmiş ünsiyyət bacarığı tələb edir.

Üçüncü bacarıq səviyyəsi üzrə tələb olunan bilik və bacarıqlar, adətən, ümumi orta təhsil bazasına əsaslanan təhsil müəssisələrində 1-3 illik təhsil vasitəsi ilə əldə olunur (ISCED üzrə 5b səviyyəsi). Azərbaycanda bu bacarıq səviyyəsinə uyğun təhsil adətən orta ixtisas təhsili müəssisələrində (kolleclər) verilir. Bəzi hallarda müvafiq sahə üzrə geniş iş təcrübəsi və iş yerlərində həyata keçirilən uzunmüddətli təlim formal təhsili əvəz edə bilər.

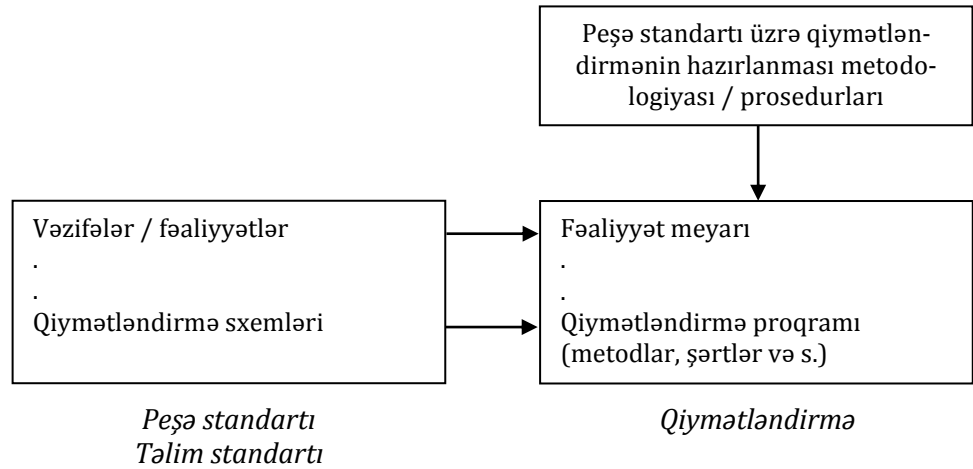
Üçüncü bacarıq səviyyəsi üzrə təsnifatlaşdırılan peşələr əsasən texniki işçiləri əhatə edir.

	<p><i>Dördüncü bacarıq səviyyəsi</i></p> <p>Dördüncü bacarıq səviyyəsinə, adətən, ixtisaslaşmış sahə üzrə geniş nəzəri və praktiki biliklər əsasında mürəkkəb problemlərin həlli və qərarların qəbul edilməsini tələb edən fəaliyyətlərin yerinə yetirilməsi daxildir. Bu bacarıq səviyyəsi üzrə peşələr, ümumiyyətlə, yüksək səviyyədə yazıb-oxuma və rəqəmlərlə işləmə bacarığı, eləcə də təkmilləşmiş ünsiyyət bacarığı tələb edir.</p> <p>Dördüncü bacarıq səviyyəsi üzrə tələb olunan bilik və bacarıqlar, adətən, ali təhsil müəssisələrində birinci və ya daha yüksək elmi dərəcənin verilməsi ilə yekunlaşan 3-6 illik təhsil vasitəsi ilə əldə olunur (ISCED üzrə 5a səviyyəsi və ya daha yüksək səviyyə). Bu bacarıq səviyyəsi üçün Azərbaycanda adətən bakalavriat və daha yüksək təhsil pillələri uyğun gəlir.</p> <p>Dördüncü bacarıq səviyyəsi üzrə təsnifatlaşdırılan peşələrə menecerlər, mühəndislər, müəllimlər, həkimlər və s. daxildir ki, bunlar çox vaxt peşəkarlar adlandırılır.</p>
Bilik	Təhsil və ya təcrübə vasitəsilə əldə edilən məlumat və faktlar toplusunu əhatə edir.
Əlavə / ümumi səriştələr	Müvafiq əmək fəaliyyətini həyata keçirə bilmək üçün tələb olunan səriştələrə əlavə olaraq, arzuolunan faydalı səriştələri əhatə edir. Buraya əmək fəaliyyətini təkmilləşdirə bilən, bir çox peşələr üçün ümumi olan və gələcəkdə tələb olunacaq səriştələr daxildir. Bunlar işçilərin fəaliyyətinin qiymətləndirilməsi üçün əsas kimi çıxış etmir.
Əvvəlki təlimin tanınması	<p>Harada və necə təhsil almasından asılı olmayaraq, qeydə alınmış ixtisaslar və vahid standartlar baxımından insanların əvvəlki təliminin tanınması prosesidir. İnsanlar təhsil müəssisəsində formal təlim keçmələrindən və ya qeyri-formal təlim əldə etmələrindən asılı olmayaraq, öyrənmə prosesini heç vaxt dayandırmırlar.</p> <p>Əvvəlki təlimin qiymətləndirilməsi və tanınması prosesi aşağıdakı kimidir:</p> <ul style="list-style-type: none">• Şəxsin nə bildiyi və nə bacardığının müəyyənləşdirilməsi;• Şəxsin bilik və bacarıqlarının xüsusi standartlar, səriştələrin qiymətləndirilməsi üzrə əlaqəli meyarlar ilə müqayisə edilməsi;• Bu standartlara münasibətdə təlimin qiymətləndirilməsi;• Şəxsin formal, qeyri-formal və informal təlimlər vasitəsilə keçmişdə topladığı bacarıq, bilik və təcrübənin tanınması.
Fəaliyyət	Fərdin vəzifələrinin bir hissəsi olan iş və ya məsuliyyəti əks etdirir. Buna görə də vəzifə bir sıra fəaliyyətlərə bölünür.
Formal təlim	Azərbaycan Respublikasının təhsil və təlim müəssisələrində həyata keçirilir, dövlət təhsil sənədinin verilməsi ilə nəticələnir. Təhsil müəssisələrində formal təlimlər dövlət təhsil standartlarına uyğun olaraq aparılır. Əldə edilən səriştələr testlər vasitəsilə yoxlanılır və dövlət təhsil sənədi verilir.
Informal təlim	Özünü-təlim yolu ilə bilik və bacarıqlara yiyələnmənin formasıdır. Təhsil və təlim müəssisələrindən kənarında həyata keçirilir və təbii olaraq gündəlik həyatımızda müşahidə olunur. Formal və qeyri-formal təlimdən fərqli olaraq, informal təlim çox vaxt qeyri-ixtiyari baş verir və beləliklə, hətta fərdlərin özləri də səriştələrinin artırılmasında onun rolunu hiss etməyə bilər (məsələn, kütləvi informasiya vasitələrindən, ictimaiyyət arasında gündəlik qarşılıqlı əlaqələrdən və ümumi münasibətlərdən məlumatın əldə edilməsi).

	<p>O, təlimin həyata keçirilməsi sahəsində (xüsusilə) ixtisaslaşmamış hər hansı bir şəxs (yəni ailə üzvləri, digər əlaqəli şəxslər və s.) tərəfindən istiqamətləndirildiyi halda, məqsədli xarakter daşıya bilər. Informal təlim ölkə səviyyəsində qəbul edilən diplom və sertifikatların verilməsi ilə nəticələnir.</p>
İş	<p>Fərdin işəgötürən üçün və ya sərbəst məşğulluq şəraitində həyata keçirdiyi vəzifə və ya fəaliyyətlərin toplusudur (ISCO-08 -ə uyğun olaraq).</p>
İşə yanaşma	<p>Müəyyən ideya, obyekt, şəxs və ya vəziyyətə müsbət və ya mənfi münasibəti əks etdirir.</p> <p>Yanaşma fərdin fəaliyyət seçimini, çətinlik, həvəsləndirmə və mükafatlara (hamısı birlikdə stimullar adlanır) cavab reaksiyasını müəyyən edir. Bu baxımdan yanaşma iş üçün xeyli vacibdir.</p> <p>Yanaşmanın 4 əsas komponenti var: (1) Emosional: hiss və həyəcan; (2) İdrak: məntiqlə həyata keçirilən inam və fikirlər; (3) İradə: fəaliyyət meylləri; (4) Qiymət: stimullara mənfi və ya müsbət münasibət.</p>
Qeyri-formal təlim	<p>Təhsil sistemi ilə paralel şəkildə aparılır və dövlət təhsil sənədinin verilməsi ilə müşayiət olunmur. Qeyri-formal təlimlər iş yerlərində və ya formal təlim sistemlərinə yardım üçün yaradılmış təşkilat və ya mərkəzlərdə, dərnlərdə, fərdi məşğələlərdə, vətəndaş cəmiyyəti təşkilatları və qruplarında həyata keçirilə bilər.</p>
Qiymətləndirmə metodu	<p>Səriştəni ölçmək üçün üsul və ya alətdir.</p>
Qiymətləndirmə paketi	<p>Fəaliyyət meyarı da daxil olmaqla fərdin səriştələrinin qiymətləndirilməli olduğu müxtəlif qiymətləndirmə metodlarıdır.</p>
Qiymətləndirmə sxemi	<p>Qiymətləndirmə standartlarının vəzifələrini və onların yerinə yetirilmə istiqamətlərini müəyyən edir.</p> <p>Peşə standartları üzrə qiymətləndirmənin məqsədi fərdin müvafiq peşə standartını fəaliyyətlər, vəzifələr və ya tapşırıqlar üzrə həyata keçirə bilməsini müəyyən etməkdir. Sözügedən tapşırıqlar, peşə standartında müəyyən edilən texniki bacarıqları, planlaşdırma və problemləri həll etmə biliklərini, gözlənilməz vəziyyətlərdə hərəkət etmək bacarığını, digər şəxslər ilə işləmək bacarığını və ünsiyyət bacarıqlarını əhatə etməlidir.</p> <p>Peşə standartları üzrə qiymətləndirmənin məqsədlərinə, digər məsələlərlə yanaşı, aşağıdakılar daxildir:</p> <ul style="list-style-type: none"> • İşəgötürmə; • Karyera yüksəlişi; • Bilik və bacarıqlarda olan boşluqların və təlim ehtiyaclarının müəyyən edilməsi; • İşçi heyətinin qiymətləndirilməsi. <p>Qiymətləndirməni planlaşdırma zamanı onun xarakterik cəhətlərinə xüsusi diqqət yetirmək lazımdır: qiymətləndirmə hansı interval çərçivəsində həyata keçirilməlidir, hansı hədəflər müəyyən edilməlidir, hansı qiymətləndirmə metodları daha məqsəduyğundur. Qiymətləndirmə sxemi aşağıdakı qiymətləndirmə metodlarından 2 və ya 3-nü əhatə etməlidir: i) Əmək fəaliyyətinin müşahidə edilməsi; ii) İşin nəticəsinin qiymətləndirilməsi; iii) Simulyasiya; iv) Suallar (şifahi və ya yazılı); v) Layihə işi; vi) Portfel əsasında qiymətləndirmə; vii) Dinləmə qiymətləndirməsi; viii) Fərdi</p>

araşdırmalar; ix) Müştəri qiymətləndirməsi (məsələn, müştəri sorğu formaları), ekspert və şəxsi qiymətləndirmə və s.

Peşə standartı və peşə standartı üzrə qiymətləndirmə arasındakı əlaqə aşağıdakı sxemdə göstərilmişdir.



Məşğulluq təsnifatı (MT)

Ölkədə əmək bazarının inkişafına, beynəlxalq təcrübədə qəbul edilmiş uçot və statistikaya uyğun olaraq ISCO-08 təsnifatından istifadə edilməklə, onun genişləndirilməsi əsasında 2010-cu ildə hazırlanmışdır. Onun strukturu ISCO-08 təsnifatının strukturu ilə eynidir. MT Standartlaşdırma, Metrologiya və Patent üzrə Dövlət Komitəsinin 20 Dekabr 2010-cu il 180 sayılı qərarı ilə təsdiq edilmiş və AZT041-2010 nömrəsi ilə dövlət qeydiyyatına alınmışdır.

Peşə

Yüksək oxşarlıq dərəcəsinə malik əsas vəzifə və fəaliyyətlərdən ibarət olan işlərin məcmusudur. Şəxsin hər hansı bir peşə ilə bağlılığı onun hazırda tutduğu vəzifə, əlavə və ya əvvəlki işləri vasitəsi ilə müəyyən olunur.

Peşə standartı

Konkret peşə sahələrində işçilərin yerinə yetirdikləri əmək funksiyalarına qoyulan ümumi tələbləri sistemli şəkildə əks etdirən normativ sənəddir. O, müvafiq səriştlər çərçivəsində işçinin bilik, bacarıq və vərdisləri nəzərə alınmaqla, onun əmək funksiyalarını yerinə yetirməsinə imkan verəcək konkret vəzifə öhdəliklərinin və fəaliyyətlərin siyahısını özündə ehtiva edir. Peşə standartı işdəki rolu təyin etməyə, işçinin fəaliyyətini qiymətləndirməyə, eləcə də, təkmilləşmə, peşə yüksəlişi üçün yollar müəyyən etməyə və hazırlamağa kömək edə bilər.

Peşə standartları ISCO-ya və Məşğulluq təsnifatına uyğun olaraq təsnifatlaşdırılır.

Peşə standartı üzrə qiymətləndirmə nümunəsi

Qiymətləndirmə hər hansı bir sahədə səriştənin aşkar edilməsi məqsədilə fərdin fəaliyyətinin aydın şəkildə müəyyən edilmiş standartlar ilə müqayisədə ədalətli və dəqiq şəkildə ölçülməsinə imkan verən prosesdir. İş yerinin qiymətləndirilməsi prosesi iş yeri ilə bağlı gündəlik fəaliyyətin tərkib hissəsini təşkil edir. Qiymətləndirmə zamanı əldə edilən nəticələr fərdlərə öz işlərini necə yerinə yetirdiyini öyrənməyə imkan verir. Bu, biliklərin, bacarıqların, yanaşma və davranışın inkişaf etdirilməsində, beləliklə, səriştənin nümayiş etdirilməsində onlara yardım edir.

Peşə standartı üzrə qiymətləndirmə nümunəsi qiymətləndirmə sxemi, fəaliyyət meyarları, qiymətləndirməni həyata keçirmək üçün zəruri qiymətləndirmə metodları və resurslarını əhatə edir.

Peşələrin Beynəlxalq Standart Təsnifatı (ISCO)	<p>Beynəlxalq Əmək Təşkilatının (BƏT) məsul olduğu əsas beynəlxalq təsnifatlardan biri olmaqla, beynəlxalq iqtisadi və sosial təsnifat qrupuna daxildir.</p> <p>ISCO iş prosesində qarşıya qoyulan vəzifə və fəaliyyətlərə müvafiq şəkildə müəyyən edilmiş qruplara uyğun olaraq işlərin təşkilində vasitə rolunu oynayır. Onun əsas vəzifələri aşağıdakıları təmin etməkdən ibarətdir:</p> <ul style="list-style-type: none">• Peşələrə dair statistik və inzibati məlumatların beynəlxalq hesabatını, müqayisəsini və mübadiləsini həyata keçirmək üçün baza rolunu oynamaq;• Peşələrin milli və regional təsnifatlarının hazırlanması üçün model rolunu oynamaq;• Bilavasitə özlərinin milli təsnifatını hazırlamayan ölkələrdə tətbiq oluna biləcək sistem rolunu oynamaq. <p>O, statistik və müştəri yönümlü proqramlar üçün nəzərdə tutulmuşdur. Müştəri yönümlü proqrama iş axtaranların iş yerlərinə yönəldilməsi, ölkələr arasında işçilərin qısa və uzunmüddətli miqrasiyasının idarə edilməsi, peşə təlimi proqramları və təlimatlarının hazırlanması daxildir.</p> <p>ISCO-nun ilk versiyası 1957-ci ildə qəbul edilmiş, daha sonra isə ISCO-68, ISCO-88 və hazırkı ISCO-08 versiyaları hazırlanmışdır.</p>
Səriştə	<p>Müvafiq əmək fəaliyyətini həyata keçirə bilmək üçün lazımi səviyyədə bilik, bacarıq, yanaşma və davranışa malik olmaqdır.</p> <p>İş kontekstində istifadə olunan “Səriştə” anlayışı iş yerində tətbiq olunan bacarıqları əks etdirir. Səriştə şəxs nəyi bilir (bilik), nəyi bacarır (bacarıq), nəyi etmək istəyir (yanaşma) və bunu necə edir (davranış) məhəfurlarının birləşməsinin nəticəsidir. Beləliklə, səriştə işi yerinə yetirmək üçün lazım olan texniki peşə elementləri, ümumi şəxsi xüsusiyyətlər və istəklərin birləşməsidir.</p> <p>Səriştələr həmçinin işçinin fəaliyyətinin qiymətləndirilməsi üçün baza rolunu oynayır.</p>
Təhsilin Beynəlxalq Standart Təsnifatı (ISCED)	<p>1970-ci illərin əvvəllərində UNESCO tərəfindən həm ayrı-ayrı ölkələrdə, həm də beynəlxalq səviyyədə təhsilə dair statistik məlumatların əldə olunması, toplanması və təqdim olunmasına xidmət edən bir vasitə kimi hazırlanmışdır. ISCED 1975-ci ildə Cenevrədə keçirilən Təhsilə dair Beynəlxalq Konfransda qəbul edilmiş və daha sonra 1978-ci ildə Parisdə keçirilən UNESCO-nun Ümumi Konfransında qüvvəyə minmişdir. Hazırda istifadə edilən təsnifat ISCED 2011-dir.</p>
Təlim standartı	<p>İş yerində vəzifə və fəaliyyətlərin yerinə yetirilməsi üçün zəruri <i>səriştələri</i> (bilik, bacarıq və yanaşmaları, həmçinin əlavə ümumi səriştələri) təsvir edir. Bu səbəbdən, onlar fəaliyyət meyarları hesab edilir və aşağıdakı hallarda istifadə olunur:</p> <ul style="list-style-type: none">• istehsaldan ayrılmadan peşə təlimlərinin hazırlanması;• istifadəyə yararlı səriştələrin inkişaf etdirilməsi və təmin olunması üçün təlim institutları ilə müəssisələr arasında əlaqə;• peşə təlimləri üçün təhsil standartları və kurikulumların hazırlanması.
Vəzifə	<p>İşin icrası üçün zəruri olan fəaliyyətləri əhatə edir.</p>

MÜNDƏRİCAT

A. NÜMUNƏVİ PEŞƏ STANDARTI	8
A.1. İşə dair xüsusi məlumat	8
A.1.1. Əmək şəraiti	8
A.1.2. İşə qəbul tələbləri	8
A.1.3. Tabeçilik	9
A.1.4. Peşə standartları üçün məsuliyyət və müstəqillik səviyyələri	9
A.1.5. Karyera yüksəlişi və sərbəst məşğulluq imkanları	10
A.2. Əsas vəzifələrin (V) və vəzifələr daxilində fəaliyyətlərin (F) siyahısı	10
A.3. Səriştələr haqqında	10
A.4. Qiymətləndirmələr haqqında	10
B. PEŞƏ STANDARTI ÜZRƏ QIYMƏTLƏNDİRMƏ NÜMUNƏSİ	11
B.1. Fəaliyyət meyarları	11
B.2. Qiymətləndirmə ilə bağlı resurslar	12
B.3. Qiymətləndirmə metodları	12
B.3.1. Fəaliyyətin qiymətləndirilməsi	12
B.3.2. Yazılı qiymətləndirmə	14
B.4. Nəticələrin qeydə alınması	19
C. MÜƏSSİSƏLƏR ÜÇÜN NÜMUNƏVİ TƏLİM STANDARTI	20
C.1. Səriştələrin qısa təsviri	20
C.2. Təlim sxemi	21
C.3. Təlim ilə bağlı xüsusi məlumat	24
C.3.1. Təlimin növləri	24
C.3.2. Təlimin istiqaməti	24
C.3.3. Əvvəlki təlimin tanınması	25
Peşə standartının hazırlanması prosesində iştirak etmiş müəssisə nümayəndələrinin siyahısı	Error! Bookmark not defined.
ISCO88/08-ə uyğun təkmilləşdirilmiş peşə standartlarının və əlaqədar təlim standartlarının hazırlanması layihəsi tərəfindən prosesin əlaqələndirilməsində iştirak etmiş şəxslərin siyahısı	Error! Bookmark not defined.
İstinadlar	Error! Bookmark not defined.

A. NÜMUNƏVİ PEŞƏ STANDARTI

Bağban-dekorator

Peşənin qısa təsviri

Bağban-dekorator müştəri ilə razılaşdırılmış dizayn və landsaft arxitekturasının dekorasiya xüsusiyyətləri və müştərinin tələblərinə əsasən tikililərin, ictimai binaların və ya yaşayış ərazilərinin ətrafındakı torpaq sahəsini və bağları hazırlamaq, yaşıllaşdırmaq və onlara qulluq göstərmək məqsədilə landsaft və dekorativ bağçılıq funksiyalarını həyata keçirir.

Məşğulluq Təsnifatında (MT) peşənin kodu:	6113 (Bağban, park)
MT-də ixtisas (bacarıq) səviyyəsi:	2
ISCO 08-də işin kodu:	6113 (Gardener, park)
ISCO 08-də ixtisas (bacarıq) səviyyəsi:	2
Hazırlanma tarixi:	Avqust, 2011-ci il
Təsdiq edən qurum:
Təsdiq tarixi:
Təklif olunan yenilənmə tarixi:	Avqust, 2016-cı il

Oxşar peşəyə eyni zamanda Azərbaycan Respublikasının Əmək və Əhalinin Sosial Müdafiəsi Nazirliyi kollegiyasının 10-2 nömrəli 9 avqust 2006-cı il tarixli qərarı ilə təsdiq edilmiş Fəhlə Peşələri və İşlərin Vahid Tarif-İxtisas Sorğu Kitabçasında “Bağban” adı altında (Hissə 1, peşə N: 7) rast gəlinir.

A.1. İŞƏ DAİR XÜSUSİ MƏLUMAT

A.1.1. ƏMƏK ŞƏRAİTİ

- Bağban-dekorator işini həftə içərisində sifarişçilərə aid ərazilərdə və ya öz emalatxanasında həyata keçirir;
- İş müstəqil motivasiya və sərbəst işləmək imkanını tələb edir;
- Əməyin mühafizəsi və təhlükəsizlik texnikası qaydaları Azərbaycan Respublikasının Konstitusiyası, Əmək Məcəlləsi, Texniki təhlükəsizlik haqqında Qanun və digər müvafiq qanunvericilik aktları ilə müəyyən olunur.

A.1.2. İŞƏ QƏBUL TƏLƏBLƏRİ

- Əmək münasibətləri Azərbaycan Respublikasının Konstitusiyası, Əmək Məcəlləsi və digər normativ-hüquqi aktlarla tənzimlənir;
- İşə qəbul olunarkən sağlamlıq haqqında tibbi arayış, sonradan vaxtaşırı icbari tibbi müayinədən keçmək haqqında tibbi arayış (Azərbaycan Respublikasının Nazirlər Kabinetinin qərarı və Azərbaycan Respublikasının Səhiyyə Nazirliyinin müvafiq əmrləri ilə nəzərdə tutulduğu hallarda) təqdim olunur.

A.1.3. TABEÇİLİK

Kimə tabedir: Landşaft memarı və sahə rəisi, həmçinin təsərrüfat şöbəsinin rəisi.

Kim ona tabedir: Təcrübə keçən bağbanlar.

A.1.4. PEŞƏ STANDARTLARI ÜÇÜN MƏSULİYYƏT VƏ MÜSTƏQİLLİK SƏVİYYƏLƏRİ

Səviyyələr	Məsuliyyət, fəaliyyətlərin mürəkkəbliyi və müstəqillik	Uyğun gələn səviyyə
1	Planlaşdırılmış qaydada birbaşa nəzarət altında işləmək. İş təkrarlanan xarakterə malikdir və mürəkkəb olmayan bir neçə funksiyanı əhatə edir.	
2	Nəzarət altında işləmək, kiçik səlahiyyətlərə malik olmaq. Təcrübə tələb edən fəaliyyətlərin yerinə yetirilməsi və əlaqələndirilməsi üçün məsuliyyət daşımaq. Öz fəaliyyətlərini planlaşdırmaq və nəticələri barədə hesabat vermək. Digər şəxslərlə əməkdaşlıq etmək və komandada işləmək.	<input checked="" type="checkbox"/>
3	Əvvəlcədən məlum olan vəzifə və fəaliyyətlər çərçivəsində müstəqil idarəetmə və komandanın idarə edilməsini həyata keçirmək (eyni zamanda həm idarəetmə, həm də istehsal subyekti kimi çıxış etmək). İşə yanaşmasını dəyişən şəraitə uyğunlaşdırmaq və dövrü problemlərin həlli zamanı elementar nəzəriyyələrdən istifadə etmək. Digər şəxslərin gündəlik işinə nəzarət etmək, əmək fəaliyyətinin qiymətləndirilməsi üçün məsuliyyət daşımaq və işin təkmilləşdirilməsi ilə bağlı təkliflər vermək. İşçilərə rəhbərlik etmək. Mürəkkəb fəaliyyətləri əlaqələndirmək və yerinə yetirmək. Ümumi təcrübədən istifadə etməklə xüsusi yeni fəaliyyətlər müəyyən etmək.	
4	Yeni və çox vaxt yaradıcı metodlar tələb edən məsələlərlə məşğul olmaq. Mürəkkəb məsələlərin həllində geniş təcrübədən istifadə etmək. Gözlənilməz dəyişiklik olduğu halda əmək fəaliyyətinə rəhbərlik və nəzarəti həyata keçirmək. Özü və başqaları üçün fəaliyyət meyarları hazırlamaq, onları nəzərdən keçirmək və təkmilləşdirmək. Gözlənilən və ya gözlənilməz iş rejimi şəraitində qərarların qəbul edilməsinə məsuliyyət daşımaq. Fərdlərin və qrupların peşəkar inkişafının idarə olunmasına məsuliyyət daşımaq. Fəaliyyətləri müşahidə etmək, qiymətləndirmək, müvafiq hesabatlar hazırlamaq və dəyişikliklər təklif etmək.	

A.1.5. KARYERA YÜKSƏLİŞİ VƏ SƏRBƏST MƏŞĞULLUQ İMKANLARI

- Məsləhət xidmətlərinin göstərilməsi sahəsində müstəqil fəaliyyət göstərmək və ya muzzdlu əsasda çalışmaq imkanları mövcuddur.

A.2. ƏSAS VƏZİFƏLƏRİN (V) VƏ VƏZİFƏLƏR DAXİLİNDƏ FƏALİYYƏTLƏRİN (F) SİYAHISI

V.1. Yaşıllaşdırma işlərini planlaşdırmaq və təşkil etmək:

- F.1.1. Landşaft dizaynı, mövsümi bitkilər, yollar, hasarlama və ictimai yerləri landşaft memarı və müştəri ilə razılaşdırmaq;
- F.1.2. İstifadə və əkin üçün torpağı hazırlamaq;
- F.1.3. Bitkilər, toxumlar, kollar, ağaclar və alətləri hazırlamaq və satın almaq;
- F.1.4. Suvarma sistemlərini planlaşdırmaq;
- F.1.5. Yaşıllıqların salınması və onlara qulluq göstərilməsi məqsədi ilə mövsümi iş proqramını razılaşdırmaq.

V.2. Dekorativ bağ salmaq və inkişaf etdirmək:

- F.2.1. Yaşıllıq sahələri, abidələr, yollar və hasarlama işləri üçün torpağı bölüb formaya salmaq;
- F.2.2. Gübrələr və kompostdan istifadə etməklə torpağı hazırlamaq;
- F.2.3. Tələb olunan suvarma sistemlərini qurmaq;
- F.2.4. Razılaşdırılmış dizayna uyğun yaşıllaşdırma işlərini həyata keçirmək.

V.3. Bağlar və ictimai yaşıllıq sahələrinə qulluq göstərmək:

- F.3.1. Mövsümün tələbləri və razılaşdırılmış dizayndan asılı olaraq bağ və qazonları əkmək, budaqları kəsmək və qulluq göstərmək;
- F.3.2. Zibili təmizləmək və ərtaf mühit ilə bağlı digər təhlükələri aradan qaldırmaq;
- F.3.3. Abidələr, ictimai yerlərdə skamya və lövhələrə texniki xidmət göstərmək və təmir işləri aparmaq;
- F.3.4. Abidələri, ictimai oturmaqları və işarələri qorumaq.

A.3. SƏRİŞTƏLƏR HAQQINDA

Fərdin bağban-dekurator peşə standartı üzrə vəzifə və fəaliyyətləri həyata keçirməsi üçün zəruri olan əsas sərişmələr bağban-dekurator peşəsi üzrə müvafiq **təlim standartı**nda göstərilmişdir (formal, qeyri-formal və informal təlimlər vasitəsilə əldə olunan bilik, bacarıq, yanaşma və davranış).

A.4. QIYMƏTLƏNDİRMƏLƏR HAQQINDA

Bu peşədə fərdin fəaliyyətinin qiymətləndirilməsi prosesi bağban-dekurator peşəsi üzrə müvafiq **peşə standartının qiymətləndirilməsi**ndə öz əksini tapır. Fərdin sistemli qiymətləndirilmələr vasitəsilə qiymətləndirilməsi işəgötürənə müxtəlif məqsədlər (yəni işəgötürmə, karyerada irəli çəkmə, heyətin qiymətləndirilməsi, təlim ehtiyaclarının qiymətləndirilməsi) baxımından faydalı ola bilər.

B. PEŞƏ STANDARTI ÜZRƏ QIYMƏTLƏNDİRMƏ NÜMUNƏSİ

Bağban-dekorator

Qiymətləndirməyə dair qısa məlumat

Bağban-dekorator üçün qiymətləndirmə nümunəsi razılaşdırılmış dizayn və landşaft arxitekturasının dekorasiya xüsusiyyətləri və müştərinin tələblərinə əsasən tikililərin, ictimai binaların və ya yaşayış ərazilərinin ətrafındakı torpaq sahəsini və bağları hazırlamaq, yaşıllaşdırmaq və onlara qulluq göstərmək məqsədilə landşaft və dekorativ bağçılıq funksiyalarını həyata keçirmək üçün tələb olunan bilik və bacarıqları müəyyən edir və qiymətləndirir.

Hazırkı peşə üçün **tövsiyə edilən qiymətləndirmə metodları** aşağıdakılardır: (i) fəaliyyətin qiymətləndirilməsi və (ii) yazılı testlər. Sözügedən peşə üçün qiymətləndirmə proqramının nümunəsi aşağıda verilmişdir.

Məşğulluq Təsnifatında (MT) peşənin kodu:	6113 (Bağban, park)
MT-də ixtisas (bacarıq) səviyyəsi:	2
ISCO 08-də işin kodu:	6113 (Gardener, park)
ISCO 08-də ixtisas (bacarıq) səviyyəsi:	2
Test versiyası:	01
Hazırlanma tarixi:	Avqust, 2011-ci il
Təsdiq edən qurum:
Təsdiq tarixi:

B.1. FƏALİYYƏT MEYARLARI

Bu meyarlar peşə standartındakı vəzifə və fəaliyyətlərlə birbaşa əlaqəlidir. Onlar anlaşılın dildə, sadə formada yazılmalıdır ki, qiymətləndirmə nümunələri hazırlayanlar üçün qiymətləndirmə maddələrinin formalaşdırılmasında faydalı olsun. Birinci (V.1) və sonuncu (V.3) vəzifələrə uyğun gələn fəaliyyət meyarları ilə bağlı nümunə aşağıda göstərilmişdir.

Fəaliyyət meyarı nümunəsi:

- V.1. Yaşıllaşdırma işlərini planlaşdırmaq və təşkil etmək:
 - F.1.1. Landşaft dizaynı, mövsümi bitkilər, yollar, hasarlama və ictimai yerləri landşaft memarı və müştəri ilə razılaşdırmaq;
 - F.1.2. İstifadə və əkin üçün torpağı hazırlamaq;
 - F.1.3. Bitkilər, toxumlar, kollar, ağaclar və alətləri hazırlamaq və satın almaq;
 - F.1.4. Suvarma sistemlərini planlaşdırmaq;
 - F.1.5. Yaşıllıqların salınması və onlara qulluq göstərilməsi məqsədi ilə mövsümi iş proqramını razılaşdırmaq.

...

- V.3. Bağlar və ictimai yaşıllıq sahələrinə qulluq göstərmək:
- F.3.1. Mövsümün tələbləri və razılaşdırılmış dizayndan asılı olaraq bağ və qazonları əkmək, budaqları kəsmək və qulluq göstərmək;
 - F.3.2. Zibili təmizləmək və ərtaf mühit ilə bağlı digər təhlükələri aradan qaldırmaq;
 - F.3.3. Abidələr, ictimai yerlərdə skamya və lövhələrə texniki xidmət göstərmək və təmir işləri aparmaq;
 - F.3.4. Abidələri, ictimai oturmaqaları və işarələri qorumaq.

B.2. QIYMƏTLƏNDİRMƏ İLƏ BAĞLI RESURSLAR

- a) Material və komponentlər: ehtiyac yoxdur.
- b) Alət və avadanlıqlar: ehtiyac yoxdur.
- c) İstehlak malları: ehtiyac yoxdur.

B.3. QIYMƏTLƏNDİRMƏ METODLARI

Fərdin səriştəsini qiymətləndirmək məqsədilə aşağıdakı iki metoddan istifadə olunur: (i) fəaliyyətin qiymətləndirilməsi və (ii) yazılı test.

B.3.1. FƏALİYYƏTİN QIYMƏTLƏNDİRİLMƏSİ

İcra müddəti: 1 saat 45 dəqiqə.
İşlərin sayı: 2.

İşlərin icrasını qiymətləndirmək üçün meyarlar işəgötürən tərəfindən müəyyən olunur.

Əhatə olunan sahələr:

40% İstehsalı planlaşdırmaq və təşkil etmək:

Qiymət təkliflərini hesablamaq və hazırlamaq;

Tapşırıqlar barədə müştəri ilə danışıqlar aparmaq və müqavilə imzalamaq və ya istehsal ilə bağlı rəhbərlikdən tapşırıqlar almaq;

Rəhbərlik ilə birlikdə istehsalın texniki xüsusiyyətləri, göstəricilər, əsas vasitələr və maliyyə büdcəsi barədə qərar qəbul etmək;

Sifarişləri nəzərdən keçirmək və istehsal qrafikini, işin icra cədvəlini, işçi heyəti siyahısını, material cədvəlini və tələb olunan vaxtda təchiz ediləcək prioritet məhsulların siyahısını hazırlamaq;

Yuxarı qurumlar ilə ünsiyyət yaratmaq və prosedurlar və planlara dair rəy və təkliflərin alınması üçün müvafiq qaydada əməkdaşlıq etmək;

Tapşırığın icra planını tərtib etmək;

Keyfiyyət ilə bağlı yazılı və əyani təlimatlar hazırlamaq;

Bağbanlar və işçilər üçün təlimatların və rəsmi təlimlərin keçirilməsini təmin etmək.

30% İstehsal prosesinə başlamaq:

Aparılan hesablamaları, material və avadanlıqları təsdiq etmək, eləcə də mövcud torpağın keyfiyyətini müəyyən etmək məqsədilə tikinti sahəsinin qiymətləndirilməsini

həyata keçirmək;

İstehsal qrafikini və iş planını bütün iştirakçılar və bölmələr arasında bölmək;

Plana uyğunluğu yoxlamaq üçün ilkin tikinti işlərini monitorinq etmək və müqavilə öhdəliklərinin tələbləri yerinə yetirilənə qədər əlavə tədbirlər görmək;

Dizaynda və ya materiallarda baş verən dəyişikliklər və ya ilkin xətalər və işçi qüvvəsi çatışmazlığı səbəbindən tələb olunduğu təqdirdə, qrafiklərə müvafiq dəyişikliklər etmək;

Bütün aidiyyəti tərəfləri potensial dəyişikliklər barədə məlumatlandırmaq;

İşçi heyəti və satıcılar ilə alışırlar barədə müzakirələr aparmaq və effektivlik üçün təhdid yarada bilən məsələləri aradan qaldırmaq.

15% Nəticələr barədə hesabat vermək:

Tikinti ilə əlaqəli statistik rəqəmlər, istehsalın həcmi, müddətləri, xammaldan istifadə, itkilər, çirkənmə və enerji mənbələri barədə qeydlər aparmaq;

İstehsal barədə faylları və ya hesabatları tamamlamaq üçün giriş məlumatları toplamaq;

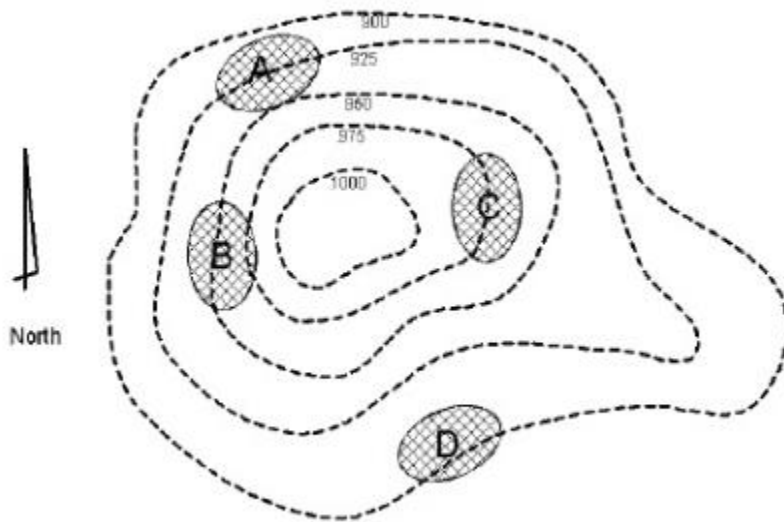
Təhlillərin nəticələrini və əldə edilən məlumatları təqdim etmək və təkmilləşdirmə üçün tövsiyələr vermək.

15% Digər şirkətləri monitorinqini aparmaq, istehsal sistemlərini müqayisə etmək və qabaqcıl təcrübələri öyrənmək.

İş nümunəsi 1: Əlverişli məkanın seçilməsi.

Maksimum müddət: 1 saat 0 dəqiqə.

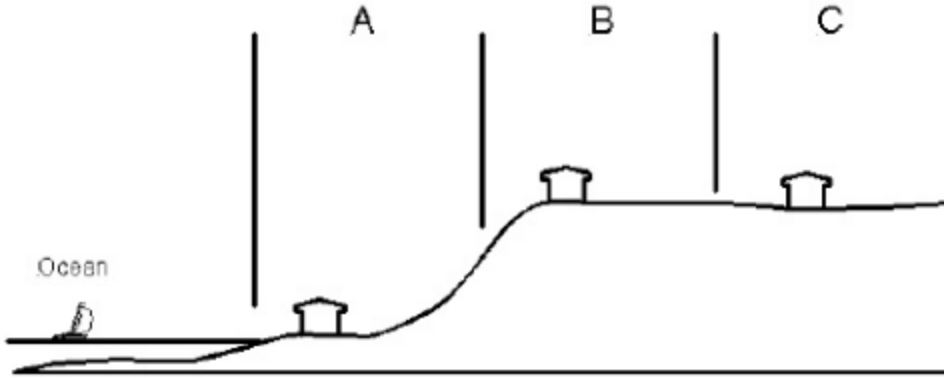
İştirakçının görəcəyi işlər: İsti, rütubətli iqlim şəraitində tikinti işlərinin aparılması üçün daha münasib olan məkanı seçmək. Cavabınızı əsaslandırın.



İş nümunəsi 2: Qumun toplanması.

Maksimum müddət: 0 saat 45 dəqiqə.

İştirakçının görəcəyi işlər: Qumun geniş həcmdə toplandığı sahil ərazisini müəyyən etmək. Cavabınızı əsaslandırın.



B.3.2. YAZILI QIYMƏTLƏNDİRMƏ

İcra müddəti: 30 dəqiqə.

Sualların sayı: 30.

Yazılı qiymətləndirməni keçmək üçün tələb olunan düzgün cavabların sayı işəgötürən tərəfindən müəyyən olunur.

Təvsiyə olunan nisbət: 70%.

Əhatə olunan vəzifələr:

40% İstehsalı planlaşdırmaq və təşkil etmək:

Qiymət təkliflərini hesablamaq və hazırlamaq;

Tapşırıqlar barədə müştəri ilə danışıqlar aparmaq, müqavilə imzalamaq və ya istehsal ilə bağlı rəhbərlikdən tapşırıqlar almaq;

Rəhbərlik ilə birlikdə istehsalın texniki xüsusiyyətləri, göstəricilər, əsas vasitələr və maliyyə büdcəsi barədə qərar qəbul etmək;

Sifarişləri nəzərdən keçirmək və istehsal qrafikini, işin icra cədvəlini, işçi heyəti siyahısını, material cədvəlini və tələb olunan vaxtda təchiz ediləcək prioritet məhsulların siyahısını hazırlamaq;

Yuxarı qurumlar ilə ünsiyyət yaratmaq və prosedurlar və planlara dair rəy və təkliflərin alınması üçün müvafiq qaydada əməkdaşlıq etmək;

Tapşırığın icra planını tərtib etmək;

Keyfiyyət ilə bağlı yazılı və əyani təlimatlar hazırlamaq;

Bağbanlar və işçilər üçün təlimatların və rəsmi təlimlərin keçirilməsini təmin etmək.

40% İstehsal prosesinə başlamaq:

Aparılan hesablamaları, material və avadanlıqları təsdiq etmək, eləcə də mövcud torpağın keyfiyyətini müəyyən etmək məqsədilə tikinti sahəsinin qiymətləndirilməsini həyata keçirmək;

İstehsal qrafikini və iş planını bütün iştirakçılar və bölmələr arasında bölmək;

Plana uyğunluğu yoxlamaq üçün ilkin tikinti işlərini monitorinq etmək və müqavilə öhdəliklərinin tələbləri yerinə yetirilənə qədər əlavə tədbirlər görmək;

Bütün aidiyyəti tərəfləri potensial dəyişikliklər barədə məlumatlandırmaq;

İşçi heyəti, satıcılar ilə alıcılar barədə müzakirələr aparmaq və effektivlik üçün təhdid

yarada bilən məsələləri aradan qaldırmaq.

20% Nəticələr barədə hesabat vermək:

Tikinti ilə əlaqəli statistik rəqəmlər, istehsalın həcmi, müddətləri, xammaldan istifadə, itkilər, çirklənmə və enerji mənbələri barədə qeydlər aparmaq;
İstehsal barədə faylları və ya hesabatları tamamlamaq üçün giriş məlumatları toplamaq;
Təhlillərin nəticələrini və əldə edilən məlumatları təqdim etmək və təkmilləşdirmə üçün tövsiyələr vermək.

Sual nümunələri:

1. Tikinti işləri zamanı yaşıllaşdırma işləri üzrə memar tikinti işlərində ictimaiyyətin istifadəsi üçün nəzərdə tutulan layihənin bir hissəsinin iflasa uğraması ilə nəticələnə bilən xəta aşkar edir. Memar müştərini müvafiq qaydada məlumatlandırırsa da, müştəri düzəlişlərin edilməsinə etiraz edir. Bu halda memar nə etməlidir?
 - I. Problem barədə tikinti işləri ilə bağlı müvafiq səlahiyyətli şəxsə məlumat vermək.
 - II. Məsələ barədə ərazi (yerli) lisenziyalaşdırma idarəsinə məruzə etmək.
 - III. Müştərinin qərarını yerinə yetirməkdən imtina etmək.
 - IV. Layihə üzrə xidmətlərin göstərilməsinə xitam vermək.

A. Yalnız I
B. Yalnız II və III
C. Yalnız I, III və IV
D. I, II, III və IV
2. Tikinti layihəsinin idarə edilməsinə cəlb olunan agent olaraq yaşıllaşdırma işləri üzrə memar aşağıdakı hansı biri İSTİSNA olmaqla, bütün vəzifələr üçün mülkiyyətçi qarşısında cavabdehdir?
 - A. Təcrübə və müvafiq qayğı, öz vəzifələrini icra etmək üçün bilik və bacarıq
 - B. Mülkiyyətçinin təlimatlarını yerinə yetirmək
 - C. Mülkiyyətçinin inam və etibarını qoruyub saxlamaq
 - D. Podratçı təşkilat ilə mübahisələr zamanı qərar qəbul edərkən mülkiyyətçinin tərəfini saxlamaq
3. Layihədən sonrakı və ya vəzifədən sonrakı qiymətləndirmə.....
 - A. layihənin bütün məsələlərinə dair fikirləri əhatə etməlidir.
 - B. təsviri deyil, qiymətləndirici xarakter daşmalıdır.
 - C. gələcək layihələr üçün öyrənmə aləti rolunu oynamalıdır.
 - D. yalnız mütəxəssis rəyinə əsaslanmalıdır.
4. Layihənin bağlanması zamanı tikinti işlərinin uyğunluq meyarları əsasında qiymətləndirilməsi nəyi əhatə edir?
 - I. Müşahidə və tamamlanmamış işlərin siyahısı [çatışmazlıqlar siyahısı]
 - II. Şərti qəbul aktı
 - III. Texniki xidmət müddəti
 - IV. Uyğunluq sertifikatı

A. Yalnız I və II
B. Yalnız II və IV

- C. Yalnız I, III və IV
D. I, II, III və IV
5. Aşağıdakılardan hansı layihə üçün planlaşdırılan münasib məhsulları müəyyən edir?
I. Möhkəmlik zonası
II. Mövcud günəş işığı
III. Torpaq şərtləri
IV. Orta yağıntı
A. Yalnız I və III
B. Yalnız I və IV
C. Yalnız II, III və IV
D. I, II, III və IV
6. Ərazinin geoloji alt təbəqəsi ilə bağlı xüsusi məlumatlar aşağıdakılardan hansı birinə daxil olacaqdır?
A. Torpaq xəritəsi
B. Dördbucaq xəritə
C. Topoqrafik xəritə
D. Havadan çəkiliş
7. Torpaq xəritəsi adətən _____barədə məlumat təmin etmir
A. torpağın növləri
B. tarixi torpaqlardan istifadə
C. torpağın keyfiyyəti
D. Topoqrafiya
8. Aşağıdakılardan hansı bir qayda olaraq topoqrafik sorğuda əks olunacaqdır?
I. Mülkiyyətin sərhədləri
II. Keçid xətləri
III. Bataqlıq ərazilər
IV. Kontur xətlər
A. Yalnız IV
B. Yalnız I və II
C. Yalnız I, II və III
D. I, II, III və IV
9. Havadan çəkilən planların hansı növü xəstəlik səbəbindən təhlükə altında olan bitki örtüyünü müəyyən etmək məqsədilə genişmiqyaslı araşdırmanın tərkib hissəsi ola bilər?
A. Panxromatik foto çəkmə
B. Rəngli infraqırmızı foto
C. Termal infraqırmızı şəkil
D. Yana baxan təyyarə radarı
10. Bitki örtüyü _____azaltmaqla havanın temperatura təsir göstərə bilər.
A. hava hərəkətini

- B. havada hissəciklərin sayını
 - C. rütubəti
 - D. kölgəni
11. Aşağıdakı bitkilərdən hansı uzunömürlü deyildir?
- A. Dan şəfəqi
 - B. Peyğəmbər-çiçəyi
 - C. Ağ əsmə
 - D. Paçisandra
12. Aşağıdakılardan hansı tövsiyə edilən torpaq əlavəsidir?
- A. Toyuq peyni
 - B. Qum
 - C. Soxulcan tullantısı
 - D. Bütün cavablar
13. Aşağıdakılardan hansı pomidor ilə əlaqəli deyildir?
- A. Kartof
 - B. Bibər
 - C. Badımcan
 - D. Xiyar
14. Bitkilərin uc hissəsini kəsməyin faydası nədir?
- A. Bitki qol-budaq atır.
 - B. Bitki çiçəkləyir.
 - C. Bitki qış dövründə daha yaxşı boy atır.
 - D. Bitki daha hündür olur.
15. Pomidor yalnız 5 fut boy atdıqda onun ölçüsü necə qiymətləndirilir?
- A. Normal
 - B. Orta
 - C. Dominant
 - D. Aşağı
16. Yarpaqlarını tökən bitkilər:
- A. yarpaqlarını qış mövsümündə saxlayır.
 - B. payızda yarpaqlarını tökür.
 - C. payızda yarpaqlarının rəngini dəyişir.
 - D. yalnız isti iqlim şəraitində, qış mövsümündə öz yarpaqlarını saxlayır.
17. Koleus hansı növə daxildir?
- A. Koleus
 - B. Plektrantus
 - C. Solenostemon
 - D. Strobilantes

18. Aşağıdakıların hansından üzvi gübrə hazırlana bilər?
- Kofe çöküntüsü
 - Qəzet
 - Alaq otları
 - Bütün cavablar
19. Rənglənmə nədir?
- Yarpaqların üzərində ağ ləkə
 - Yarpaqların üzərində qırmızı ləkə
 - Yarpaqların üzərində istənilən ləkə
 - Yarpaqların üzərində heç bir ləkə
20. Faydalı həşərat hansıdır?
- Ağ milçəklər
 - Yarpaq biti
 - Qızılgözlü (*chrysopidae*)
 - Cırcırma
21. Hansı hortenziya bitkisi yaz ayında daha yaxşı budandır?
- Böyükyarpaqlı hortenziya (*Hydrangea macrophylla* və cvs.)
 - Palıdyarpaqlı hortenziya (*Hydrangea quercifolia* və cvs.)
 - Süpürgə hortenziya (*Hydrangea paniculata* və cvs.)
 - Bütün cavablar
22. Üskükotu:
- təbii bitkidir
 - zəhərli bitkidir
 - ikiillik bitkidir
 - bütün cavablar
23. Doğru və ya yanlış — gillə qarışıq bağ torpağı qumun, lilin və gilin təqribən eyni nisbətdə qarışığı nəticəsində yaranır.
- Doğrudur
 - Yanlışdır
24. Aparılan torpaq testləri daha çox kalsiuma ehtiyac olduğunu göstərərsə, sözügedən elementi təmin etmək üçün aşağıdakılardan hansı biri torpağa əlavə olunmalıdır?
- Əhəng
 - Torf
 - Möcüzəli artım
25. Qaragilə, rododendron və azaliya hansı pH qiymətində daha yaxşı bitir?
- 7.5

- B. 4.5
- C. 6.5

26. Həddindən artıq çox yağıntı düşdüyü təqdirdə, bəzi bitkilər onların köklərinin ___ məhrum olması səbəbindən “boğula” bilir.
- A. oksigendən
 - B. karbon dioksiddən
 - C. heliumdan
27. Pomidor məhsulunun alt hissəsi qəhvəyi rəng aldıqda bu yuxarıdan çürümə adlanır. Bu problemin ən yaxşı həll yolu
- A. bitki ətrafındakı torpağa daha çox suyun verilməsidir.
 - B. ziyan dəymiş məhsulları toplamaqdır.
 - C. yerə dəyən bütün yarpaqları kənarlaşdırmaqdır.
28. Yazın əvvəlində bağ torpağının qızdırılmasının ən effektiv yolu nədir?
- A. Torpağa quru ot və ya saman səpməkdir
 - B. Daşına bilən qızdırıcı qurğu qoymaqdır
 - C. Torpağı qara plastik material ilə örtməkdir
29. Qara plastik örtük vasitəsilə aşağıdakı səbəbə görə bağda olan alaq otlarına nəzarət edilir:
- A. Torpaqda istiliyin artması plastik örtük altında cücərən alaq otlarını məhv edir
 - B. Qara plastik işıq şüasını buraxmır
 - C. Qara plastik alaq otlarına oksigenin təchiz edilməsinə imkan vermir
30. Yazda çiçək açan aşağıdakı hansı bitki yazda əkilmir?
- A. Petuniya
 - B. Zənbaq
 - C. Günəbaxan
 - D. Adaçayı

B.4. NƏTİCƏLƏRİN QEYDƏ ALINMASI

Hər bir iştirakçı üçün fərdi hesabatlar hazırlanmalı və fəaliyyətin qiymətləndirilməsi, eləcə də yazılı qiymətləndirmə üzrə toplanan balların hesabatı onlara təqdim edilməlidir. Qiymətləndirmə bir nəfər üçün bir dəfədən artıq istifadə edildiyi təqdirdə hesabatda qiymətləndirmədən əvvəlki və sonrakı ballar arasındakı faiz dəyişikliyi də əks olunmalıdır.

“Peşə standartları üzrə qiymətləndirmənin hazırlanması prosedurları” adlı sənəddə qiymətləndirmə üzrə geniş nəzəri və praktiki məlumatlar verilmişdir.

C. MÜƏSSISƏLƏR ÜÇÜN NÜMUNƏVİ TƏLİM STANDARTI

Bağban-dekurator

Təlim standartına dair qısa məlumat

Hazırkı təlim standartı bağ dekorasiyası ilə məşğul olan müəssisələr, təlim mərkəzləri və institutları, təlim iştirakçıları üçün hazırlanmışdır. İşlə bağlı səriştənin nümayiş etdirilməsi üçün tələb olunan bilik və bacarıqların əldə edilməsinə xidmət edən təlim proqramları, kurikulumlar və təlim materiallarının hazırlanmasında bu standartdan təlimat kimi istifadə etmək olar. Bu standart əsasında hazırlanmış təlim dekorasiya üzrə əsas səriştələrə malik olan, mövcud bilik və bacarıqlarını inkişaf etdirmək, geniş profilə malik olmaq, yaxud işdə məhsuldarlığını artırmaq istəyən şəxslər üçün də uyğun ola bilər.

Məşğulluq Təsnifatında (MT) (bu təlimin müvafiq olduğu) peşənin kodu:	6113 (Bağban, park)
MT-də ixtisas (bacarıq) səviyyəsi:	2
ISCO 08-də işin kodu:	6113 (Gardener, park)
ISCO 08-də ixtisas (bacarıq) səviyyəsi:	2
Milli İxtisas Çərçivəsi ilə əlaqə:	
ISCED-də kodu:	34; 58
Hazırlanma tarixi:	Avqust, 2011-ci il
Təsdiq edən qurum:
Təsdiq tarixi:
Təklif olunan yenilənmə tarixi:	Avqust, 2016-cı il

C.1. SƏRİŞTƏLƏRİN QISA TƏSVİRİ

Bilik:	<ul style="list-style-type: none">• Dekorativ-bağçılıq işlərinin planlaşdırılması üsulları• Torpağın sınaqdan keçirilməsi və hazırlanması üsulları• Bitkilər, çəmənliklər, kollar və ağaclar barədə ümumi məlumat• Bitkilərin artımına mövsumi təsir barədə ümumi məlumat• Ətraf mühitin mühafizəsi barədə məlumatlılıq• Mövsümi çalışdırma işləri və budaqların kəsilməsi• Müxtəlif növ üzvi mənşəli gübrələrin xarakterik xüsusiyyətləri və üstün cəhətləri• Yaşıllaşdırma işləri üçün mövcud vasitə və avadanlıqlar
Bacarıq:	<ul style="list-style-type: none">• Sifarişçilərə və tikinti işləri üzrə rəhbərliyə yaşıllaşdırma planları və dizayn metodlarını təklif etmək• Texniki xidmətin göstərilməsi üzrə proqramları, maliyyə və vaxt resurslarını planlaşdırmada iştirak etmək• İş planlarını hazırlamaq və təqdim etmək

Yanaşma:	<ul style="list-style-type: none">• İstehsalın səmərəli təşkilini təşviq etmək• Zibil və ətraf mühit ilə bağlı digər təhlükələrə nəzarət etmək
Əlavə / ümumi sərişlər:	<ul style="list-style-type: none">• Təbiət elmləri, o cümlədən botanika sahəsində məlumatlı olmaq• Milli keyfiyyət standartları və ISO 9000 keyfiyyətə təminat sistemləri və sertifikatı• Planlaşdırma, statistik məlumatların qeydiyyatı və internetdə araşdırma aparılması üçün İT-dən istifadə etmək• Landşaftın dizaynı və yaşıllığın salınması ilə bağlı yaradıcı qabiliyyət• Beynəlxalq təcrübədən yararlanmaq üçün rus və ingilis dilini bilmək• Yaşıllaşdırma və dekorativ bağçılıq işlərində olan yeniliklərlə maraqlanmaq

C.2. TƏLİM SXEMİ

Müvafiq təlim kursunu uğurla başa vuran “Bağban-dekurator” aşağıdakıları etməyi bacaracaqdır / biləcəkdir:

Bölmə 1: Landşaftın layihələndirilməsini planlaşdırmaq.

Öyrənmə nəticələri:

Nəticə 1	Landşaft memarlıq layihəsi əsasında, vaxt qrafikini və istifadə ediləcək materialları göstərməklə iş planının hazırlanması prosesini təsvir etmək;
Nəticə 2	İş planında istifadə ediləcək bitkilərin, hazırlanmalı olan əl işlərinin landşaft memarı və müştəri ilə (müvafiq olduğu təqdirdə) necə razılaşdırılmalı olduğunu nümayiş etdirmək;
Nəticə 3	Effektiv suvarma sisteminin necə planlaşdırılmalı, landşaft memarı və müştəri (müvafiq olduğu təqdirdə) ilə necə razılaşdırılmalı olduğunu göstərmək;
Nəticə 4	Landşaft memarlıq layihəsinə uyğun olaraq tələb olunan bitki və materialların necə alınmalı, habelə necə daşınmalı və əkmək üçün hazır şəraitdə necə saxlanılmalı olduğunu nümayiş etdirmək;
Nəticə 5	Landşaftın layihələndirilməsi üçün lazım olan alət və avadanlıqları sadalamaq, onların məqsədlərini izah etmək, istismara yararlılığını yoxlamaq.

Bölmə 2: Landşaftın layihələndirilməsi üçün müvafiq ərazini hazırlamaq.

Öyrənmə nəticələri:

Nəticə 1	Baryer və işarələrin yerində olmasını və yoldan ötən şəxslərin ərazidən təhlükəsiz şəkildə keçməsinə təmin etməklə iş yerinin necə hazırlanmalı olduğunu nümayiş etdirmək;
Nəticə 2	Elektron və mexaniki landşaft layihələndirilməsi tələblərinə cavab verən müvafiq alət və avadanlıqlardan istifadə etməklə profillərin necə formalaşdırılmalı olduğunu göstərmək;
Nəticə 3	İstifadə ediləcək toxum, bitki, ağac və s.-dən asılı olaraq, torpağın əkilmə prosesi üçün hazır olmasını təmin etmək məqsədi ilə tətbiq edilən müxtəlif metodları təsvir etmək;
Nəticə 4	Gələcəkdə istifadə üçün hazır olması məqsədilə alətlərin necə təmizlənməli və saxlanılmalı olduğunu nümayiş etdirmək, bunun lazımı şəkildə edilməsinin

əhəmiyyətini izah etmək;

Bölmə 3: Su sistemlərini quraşdırmaq.

Öyrənmə nəticələri:

- Nəticə 1 Quraşdırma işlərinə başlamazdan əvvəl alət və avadanlıqların istismara hazır olmasının necə yoxlanıldığını təsvir etmək;
- Nəticə 2 Ətraf ərazilərin zədələnməsini minimum səviyyəyə endirən müvafiq alət və avadanlıqlardan istifadə etməklə iş planına uyğun şəkildə sistemin necə quraşdırılmalı olduğunu nümayiş etdirmək;
- Nəticə 3 Yeni qurulmuş sistemin lazımı şəkildə işləməsinə yoxlamaq üçün onun necə test edildiyini göstərmək;
- Nəticə 4 Texniki təmir işləri üçün məsul olan şəxsləri məlumatlandırmaq məqsədilə su sisteminin istismarı, onun prinsipləri və məqsədləri barədə qeydlərin aparılmasının əhəmiyyətini izah etmək.

Bölmə 4: Bitki və toxumları əkmək.

Öyrənmə nəticələri:

- Nəticə 1 Təlimatlara və layihə planına uyğun olaraq, bitkilərin, toxumların və ağacların necə hazırlanmalı, düzgün şəkildə yerləşdirilməli, əkilməli olduğunu göstərmək;
- Nəticə 2 Müvafiq texniki tələblərə uyğun olaraq əkildikdən sonra zəruri qulluğun göstərilməsi ilə bağlı planın necə hazırlanmalı olduğunu nümayiş etdirmək;
- Nəticə 3 Bitkilərin böyüməsi prosesini dəstəkləmək məqsədilə onların vaxtında və müvafiq mövsümdə əkilməsinin əhəmiyyətini təsvir etmək;
- Nəticə 4 Ətraf mühitə vurulan zərərin səviyyəsini minimuma endirmək məqsədilə təhlükəsiz şəkildə necə işləmək lazım olduğunu göstərmək və əkmə prosesindən sonra ərazinin necə təmizlənməli, o cümlədən tullantıların düzgün şəkildə necə atılmalı olduğunu nümayiş etdirmək;
- Nəticə 5 Su, qidalandırıcılar, müdafiə, dəstək ilə təminat və ilkin budama və ya kəsilmə prosesləri də daxil olmaqla müvafiq texniki tələblərə uyğun olaraq lazım olan sonrakı qulluq tədbirlərini təsvir etmək;
- Nəticə 6 Aparılmalı olan qeydlərin növlərini sadalamaq və bunun dəqiq şəkildə edilməsinin əhəmiyyətini izah etmək.

Bölmə 5: Landşaft salınmış əraziyə texniki xidmət göstərmək.

Öyrənmə nəticələri:

- Nəticə 1 Landşaft salınmış əraziyə planlaşdırılmış texniki xidmətlərin necə göstərilməli olduğunu nümayiş etdirmək, o cümlədən:
- Budama;
 - Gübrələmə;
 - Alaq otlarının vurulması;
 - Torpağın üst qatının örtülməsi;
 - Torpağın meliorasiyası;
 - Lazım olduğu təqdirdə bitkilərin götürülməsi və yenisi ilə əvəzlənməsi;
 - Otların biçilməsi.
- Nəticə 2 Texniki xidmət işlərindən sonra ərazinin sağlam və təmiz şəkildə saxlanılmasının, o cümlədən tullantıların təhlükəsiz, düzgün qaydada atılmasının əhəmiyyətini izah etmək.

Yuxarıdakı sahələr üzrə təlim keçmiş şəxs aşağıdakı vəzifə və fəaliyyətləri yerinə yetirə bilər:

Əsas vəzifələrin (V) və vəzifələr daxilində fəaliyyətlərin (F) siyahısı ¹

V.1. Yaşıllaşdırma işlərini planlaşdırmaq və təşkil etmək:

- F.1.1. Landşaft dizaynı, mövsümi bitkilər, yollar, hasarlama və ictimai yerləri landşaft memarı və müştəri ilə razılaşdırmaq;
- F.1.2. İstifadə və əkin üçün torpağı hazırlamaq;
- F.1.3. Bitkilər, toxumlar, kollar, ağaclar və alətləri hazırlamaq və satın almaq;
- F.1.4. Suvarma sistemlərini planlaşdırmaq;
- F.1.5. Yaşıllıqların salınması və onlara qulluq göstərilməsi məqsədi ilə mövsümi iş proqramını razılaşdırmaq.

V.2. Dekorativ bağ salmaq və inkişaf etdirmək:

- F.2.1. Yaşıllıq sahələri, abidələr, yollar və hasarlama işləri üçün torpağı bölüb formaya salmaq;
- F.2.2. Gübrələr və kompostdan istifadə etməklə torpağı hazırlamaq;
- F.2.3. Tələb olunan suvarma sistemlərini qurmaq;
- F.2.4. Razılaşdırılmış dizayna uyğun yaşıllaşdırma işlərini həyata keçirmək.

V.3. Bağlar və ictimai yaşıllıq sahələrinə qulluq göstərmək:

- F.3.1. Mövsümün tələbləri və razılaşdırılmış dizayndan asılı olaraq bağ və qazonları əkmək, budaqları kəsmək və qulluq göstərmək;
- F.3.2. Zibili təmizləmək və ərtaf mühit ilə bağlı digər təhlükələri aradan qaldırmaq;
- F.3.3. Abidələr, ictimai yerlərdə skamya və lövhələrə texniki xidmət göstərmək və təmir işləri aparmaq;
- F.3.4. Abidələri, ictimai oturmaqaları və işarələri qorumaq.

¹ Müvafiq sahə üçün olan peşə standartındakı ilə eynidir.

C.3. TƏLİM İLƏ BAĞLI XÜSUSİ MƏLUMAT

C.3.1. TƏLİMİN NÖVLƏRİ

Bu peşə üçün zəruri sərişlər aşağıda göstərilən təlim metodları vasitəsilə əldə edilə bilər:

Formal təlim

Tövsiyə olunan formal təlim	Uyğun gələn təlim növü	Qeydlər
Tam orta təhsil ²		
Texniki peşə təhsili və ya akkreditasiyadan keçmiş təlim müəssisəsində təlim	<input checked="" type="checkbox"/>	İlkin təlim akkreditasiyadan keçmiş peşə məktəbləri və sertifikatlaşdırılmış müəssisələr tərəfindən təşkil olunur. Həmçinin bostançılıq və ya təbiət elmləri, İT, riyaziyyat və kommunikasiya sahəsində ümumi təhsil gələcəkdə təcrübə yönümlü təlim üçün zəmin formalaşdırıla bilər. Təlim kənd təsərrüfatı, bostançılıq və ya ətraf mühitin mühafizəsi sahəsində keçirilə bilər. Gələcək inkişaf üçün peşə təhsili və ya ali təhsil almaq tövsiyə olunur ³ .
Orta ixtisas təhsili		
Ali təhsil		
Digər:		

Qeyri-formal və (və ya) informal təlim tələb olunan bilik, bacarıq və yanaşmanın genişləndirilməsinə şərait yarada bilər. Bəzən bağban-dekurator zəruri sərişləri yalnız qeyri-formal və (və ya) informal təlim vasitəsi ilə əldə edə bilər.

Qeyri-formal təlim

Təlim akkreditasiyadan keçmiş peşə məktəbləri və sertifikatlaşdırılmış müəssisələr tərəfindən təşkil olunur. Təlim həmçinin müəssisələrdə istehsalatdan ayrılmadan aparıla bilər, yalnız bu halda rəsmi keçid imkanları verilmir.

İnformal təlim

Bağban-dekurator lazımı sərişləri, ənənəvi olaraq, ailə təsərrüfatlarında əldə edə bilər.

C.3.2. TƏLİMİN İSTİQAMƏTİ

Bağçılıq, kənd təsərrüfatı və ya ətraf mühit sahəsindəki təşkilat və müəssisələrdə iş ilə bağlı müvafiq vəzifələr üzrə ən azı 6 ay peşə praktikası keçmiş müvafiq sahədə akademik diploma malik olan şəxslər

² Orta təhsil ölkə vətəndaşları üçün icbari xarakter daşdığından cədvəldə əks olunmayıb.

³ Azərbaycanda sərişlərin tanınması üçün qiymətləndirmə sistemi hazırda mövcud deyildir.

üçün alternativ iş istiqamətləri mövcuddur. Bu şəxslər yazılı və şifahi ünsiyyət qurmaq qabiliyyəti və keyfiyyət təminatı və təhlükəsizlik sistemləri üzrə təcrübə və əlavə təlim vasitəsi ilə qazanılan bacarıqları nümayiş etdirməlidirlər.

C.3.3. ƏVVƏLKİ TƏLİMİN TANINMASI

Kənd təsərrüfatı və bostançılıq sahəsində iki il intensiv iş təcrübəsi olan şəxs bu peşə üçün uyğun olan əlavə sərişmələr qazanmaq üçün davamlı kurslarda iştirak edə bilər. Şəxs həmçinin sərişmələrin yoxlanması üçün müraciət edə bilər və bəzi hallarda müvafiq olaraq, ixtisas əldə edə bilər və ya təlim sistemində iştirak üçün əsas bacarıqları imtahan edə bilər. Əvvəlki təhsil Təhsil Nazirliyi və Əmək və Əhalinin Sosial Müdafiəsi Nazirliyi qaydalarına əsasən tanınma bilər.

Müvafiq təşkilatda təcrübə başa çatmadığı halda sərişmələr tanınmaya bilər.